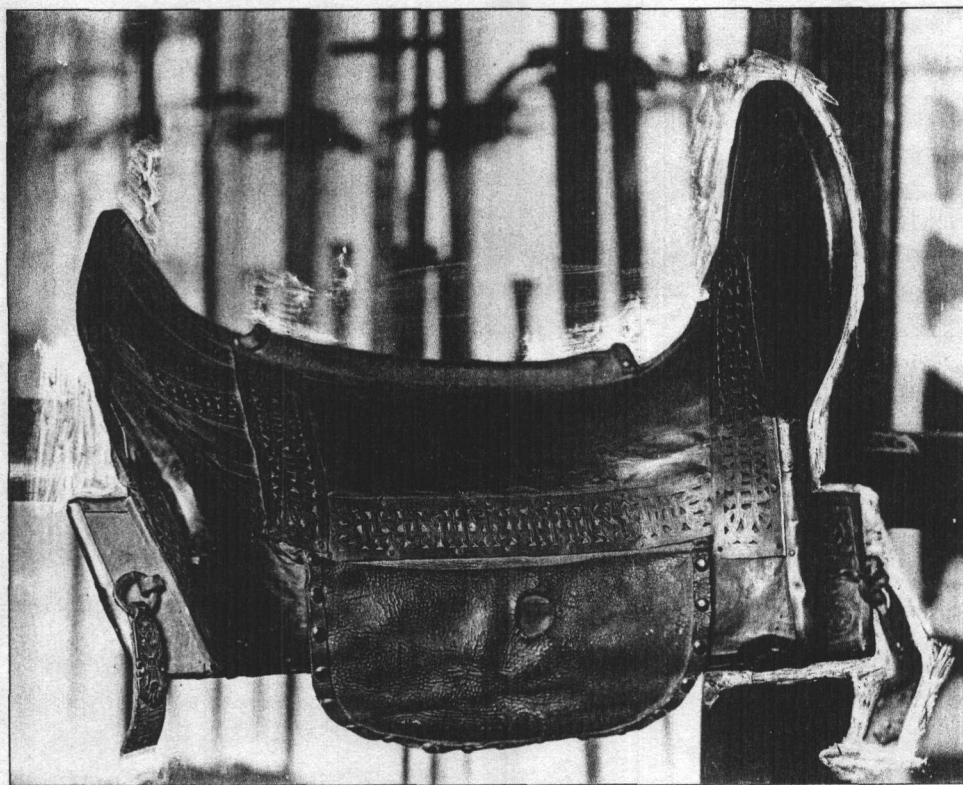
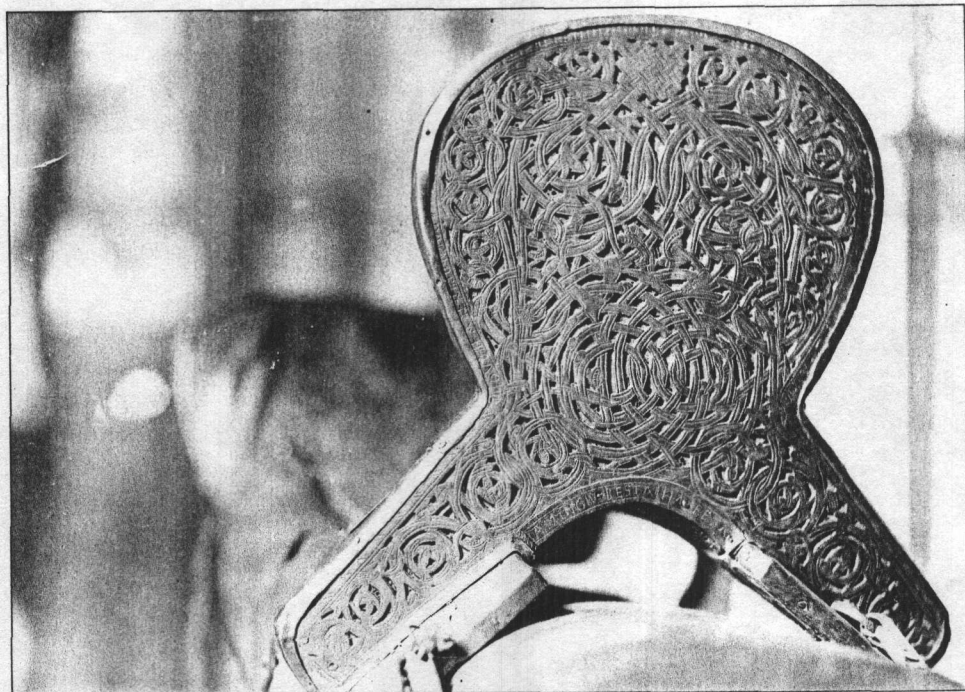
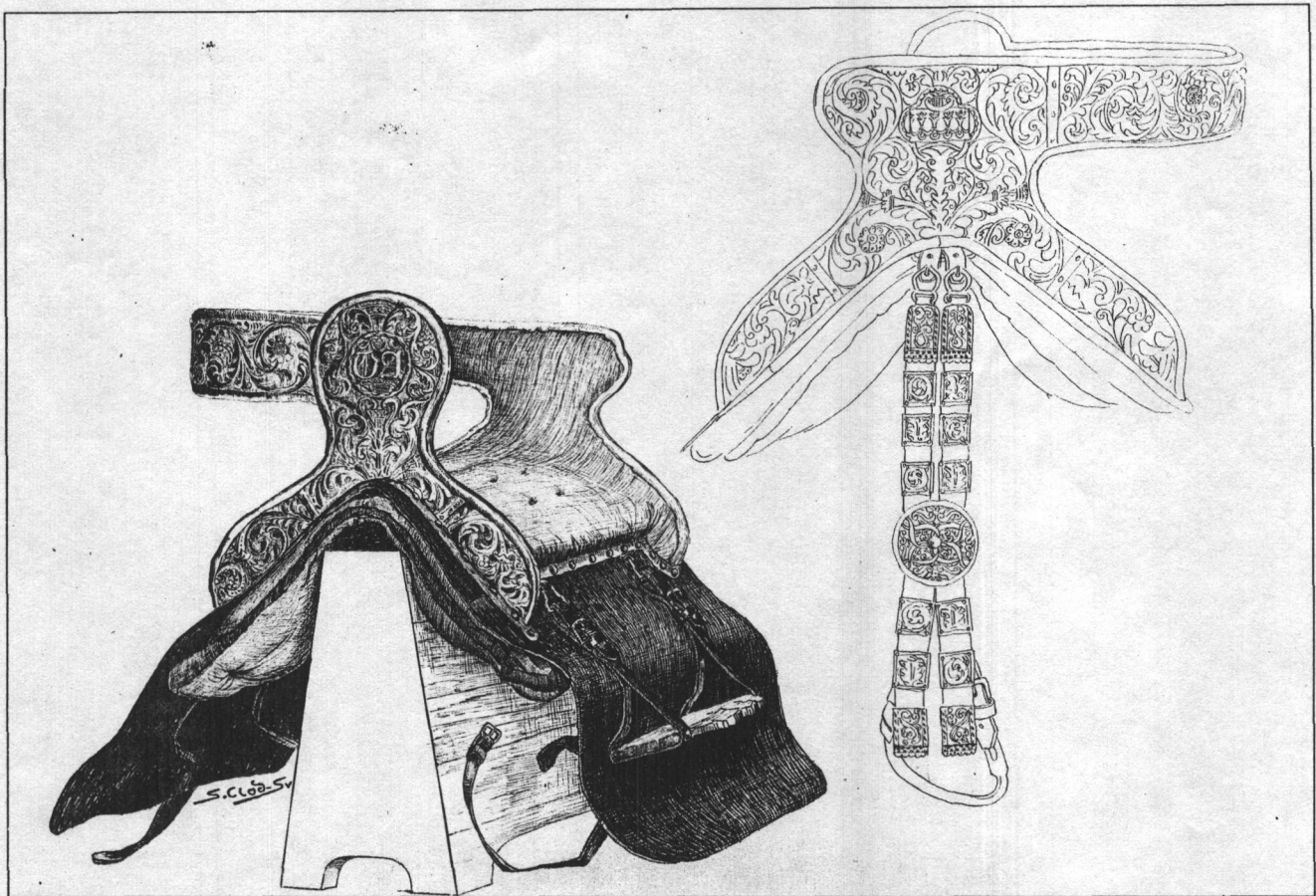


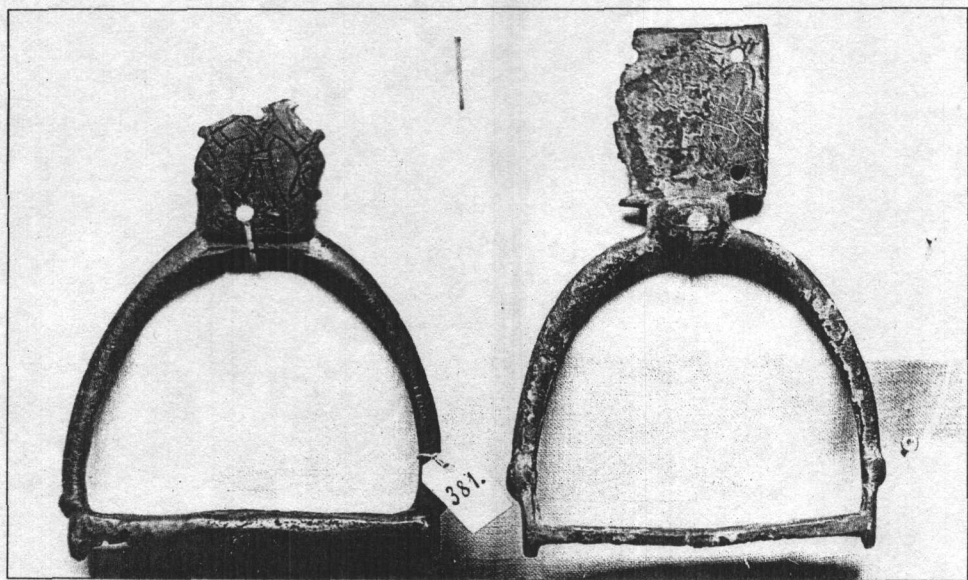
Ýmsar gerðir söðla og áburdartækja. I íslenskur hnakkur frá um 1500, II gamall íslenskur hnakkur, III–IV norskur, málaður hnakkur (Bergens Museum), V norskur kvensöðull frá 1786 (Bergens Museum), VI særeyskur hestur undir reidíngi og laupum („leypum“), VII, VIII og IX mismunandi íslensk tæki til að hengja á klakk (VII heymeis, VIII mykjukláfur, IX barkrókar fyrir torf og grjótt), X norskur hestfjötur frá víkingaöld (Oldsaksamlingen i Oslo). (D.B. 1900).



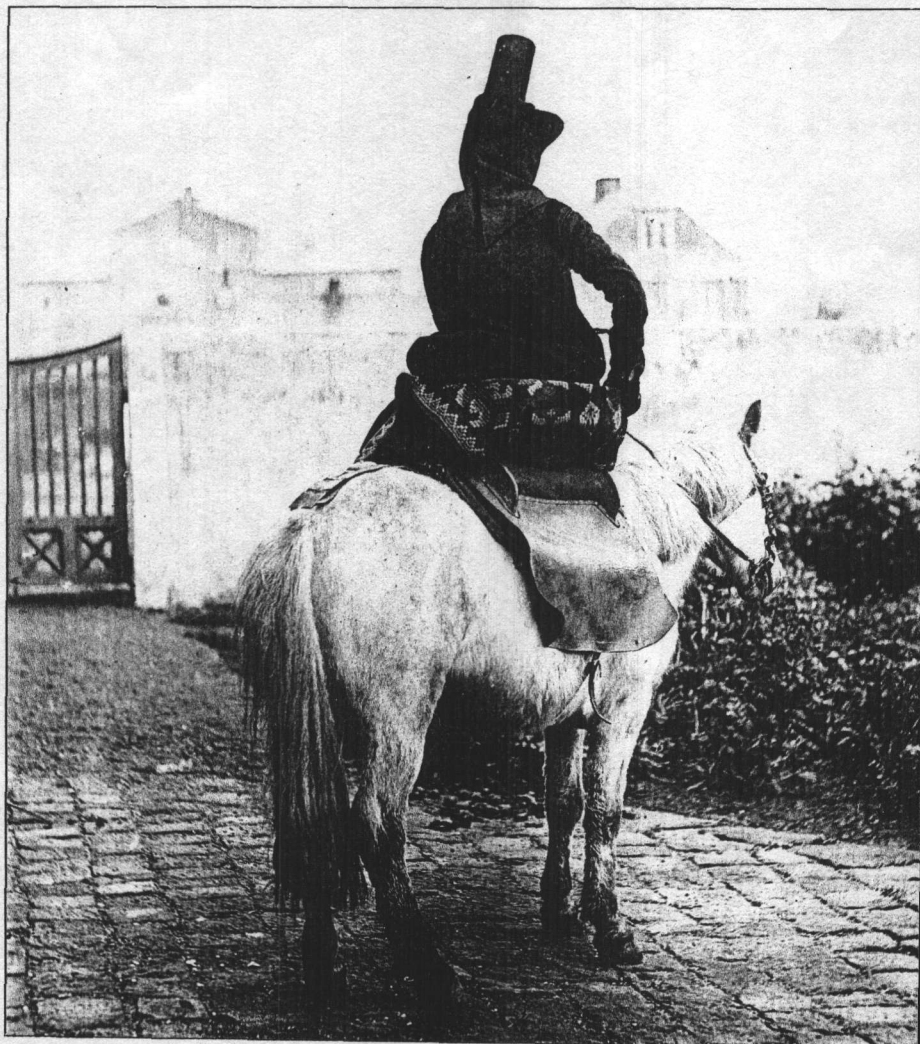
Íslenskur södull frá fyrri hluta 17. aldar á þjóðminjasafninu danska, kostagripur hinn mesti. Söduillinn er úr tré, leðurklæddur og sleginn látúni. Brikurnar háar, einkum sú fremri, og fagurlega útskornar. Meðfram látúnsbryddingu er markað sálmavers eftir séra Jón Þorsteinsson píslarvott: „Guð faðir, son og andi hreinn, þú eilíf þrenning blíð, þó ertu þrennur og svo einn það um eilífa tíð.“ Og á makkaboganum er fyrirbæn til riddarans: „(H)amingiu besta hafe“.



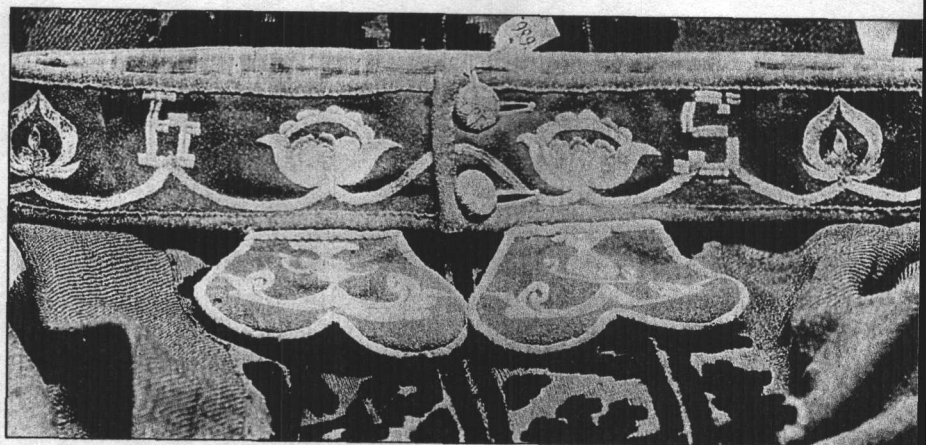
Kvensöðull af gamalli íslenskri  
gerð, aldrifinn látúni.  
(Clod Sv. 1900).



Bronsiöð frá söguöld á  
Þjóðminjasafni Íslands.

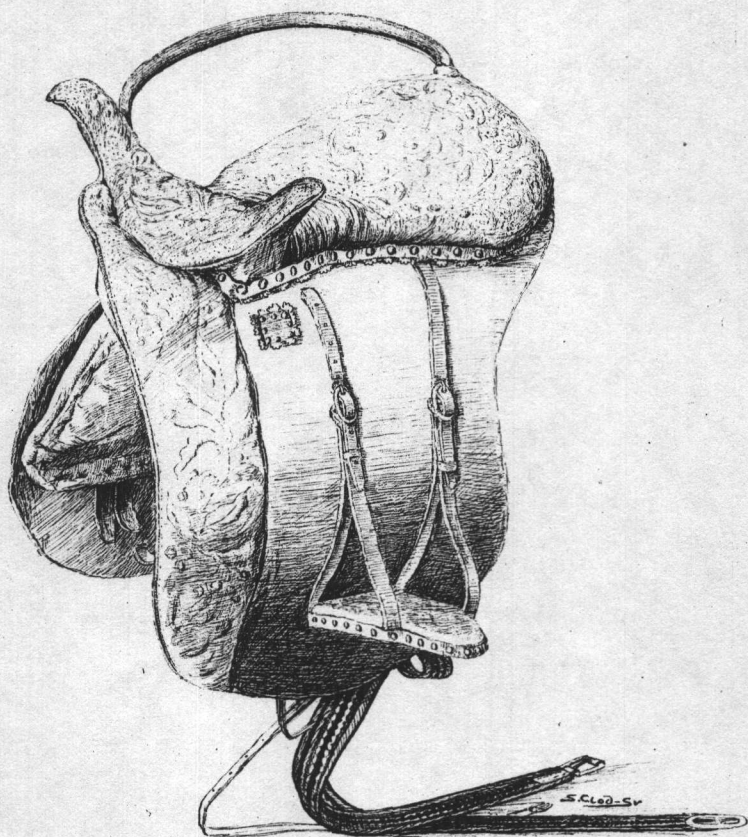
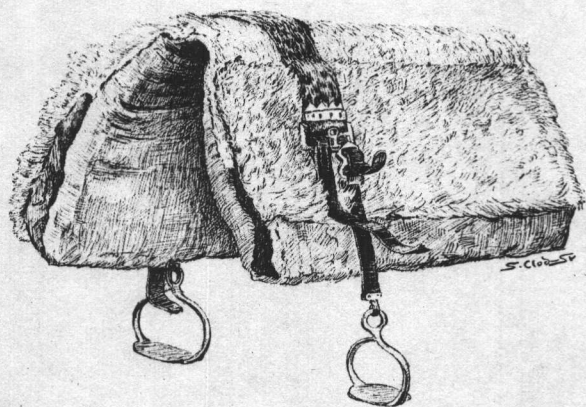


*Kona í söðli. Hér sést vel skjólleg  
höttkápan.*



footband  
↑

*Fótband við reiðföt. Haft utan um  
pils og hempu að neðan er kona  
sat í söðli.*



Á efri mynd er reidver  
 fátæklingins, einbrotinn þófi,  
 e. t. v. melþófi, en þeir voru  
 algengir í Skaftafellssýslum og  
 annars staðar þar sem náðist til  
 melgrassins. Nedri myndin sýnir  
 kvensöðul af enskri gerð. Slíkir  
 söðlar nefndust klakksöðlar og  
 fóru lítið að tíðkast hér fyrr en á  
 síðasta þriðjungi 19. aldar.  
 Klakkurinn var til stuðnings og  
 hvíldi í hægri hnésbót. Þegar  
 Katrín Einarsdóttir á Reynistað í  
 Skagafirði, móðir Einars  
 Benediktssonar skálds, var ung og  
 ógefin í föðurgarði hefur hugur  
 margra sjálfsagt hvarflað þangað.  
 Sigvaldi Jónsson skáldi kom  
 hugrenningum sínum í hendingar,  
 en hitti víst aldrei á óskastund:  
 „Ef auðnan mér til ununar  
 eitthvað vildi gera.  
 Klakkur í söðli Katrínar  
 kysi ég helst að vera.“  
 (Clod Sv. 1900).



Ferðafólk á leið til Reykjavíkur.  
(Johs. Klein 1898).

## ÍSLENSKAR KONUR OG KVENBÚNINGAR<sup>1)</sup>

EFIR því, er vér sjáum af fornsögunum, var hlutur konunnar í íslensku þjóðlífi í fornöld engan veginn smár. Yngisstúlkurnar umgengust karlmennina frjállega, eins og þær gera enn í dag, og húsfreyjan naut bæði virðingar- og valdastöðu, enda þótt hún væri mundi keypt og því réttarfarslega eign bónda síns. Allt um það gat hún greiðlega fengið skilnað frá bóndanum og haldið séreign sinni. Kálund<sup>2)</sup> hyggur, að í því sé að finna meginástæðuna fyrir því, að gift kona hélt sjálfstæði sínu þrátt fyrir brúðar-kaupin.

1) Sbr. Daniel Bruun: Den islandske Kvinde og hendes Dragt (Tidsskrift for Industri 1903).  
Sjá einnig: Elsa E. Guðjónsson: Íslenskir þjóðbúningar kvenna frá 16. öld til vorra daga. Reykjavík 1969, og Matthías Þórðarson: Tracht und Schmuck auf Island. Tracht und Schmuck im Nordischen Raum. Band 2. Leipzig 1938, bls. 126–134. Þ.M.

2) Familielivet paa Island i den første Sagaperiode (indtil 1030) (Aarb. f. nord. Oldk. og Hist. 1870).



*Ferðbúin kona með færleik sinn. Yfir söðulinn er lagt fagurlitað söðuláklæði. Konan er klædd reiðhempu og er með reiðhött. Undir honum er svokölluð höttkápa til skjóls. Þetta er fatatíska frá því um 1800. (Johs. Klein).*

hár. Sú tíska lagðist niður sennilega þegar undiraldan frá endurreisninni barst til þessa fjarlæga eylands. Það er ekki fyrr en á 19. öld að íslenskar konur fóru að láta hárið sjást og flétta það á hinn sérkennilega hátt, sem enn er gert. Einnig eru dæmi þess að þær hafi tekið upp tísku fornaldarinnar og haft slegið hár.

*Reiðfatnaður:* Á 18. öld og framan af hinni 19. báru íslenskar konur reiðhött utan yfir faldinum til að hlífa honum með, en lögun hans gerði það kleift.

Hötturinn var úr svörtum flóka, hár, mjór með uppmjóum kalli og flötu skyggni. Konur báru höttinn, er þær ferðudust ríðandi, hvort sem um stutta eða langa ferð var að ræða, en einkum þó þegar þær voru skartklæddar, t. d. við brúðkaup eða erfisdrykkjur. Hetta úr svörtu klæði var fest við höttinn neðanverðan, þegar henni var hneppt var einungis andlitið bert. Að framan var hettan skreytt silfurspennum.





*Sami ferðabúningur og á næstu síðu á undan. Hér sést vel hvernig höttkápan er krækt saman að framan og hvernig hún leggst yfir axlirnar.*

*Hempuskildir og útsaumaðir vettlingar sjást hér vel.*

Til reiðfatanna heyrði hempan, sem var hin venjulega yfirhöfn. Hempan var kápa úr svörtu klæði eða vaðmáli. Að framan var hún prýdd flauelsböndum eða svörtum heimaofnum leggingum, sem líktust sundurskornu flosi, meðfram hnapparöðunum á báðum börmum. Hempan var lítið eitt styttri en pilsíð og gerði sama gagn og kápa og kom í stað gömlu hempunnar. Hefðarkonur báru silfurspennur, stundum gylltar, framan á hempubarminum eða eftir endilangri hempubrúninni.

Það er auðskilið, að við hátíðleg tækifæri vildu konurnar ekki einungis vera sjálfar skrautklæddar, heldur einnig að reiðhestar þeirra væru skreyttir. Bein afleiðing þess var, að miklu fé og fyrirhöfn var varið, ekki aðeins til að skreyta reiðfötin heldur einnig reiðtygin.

Áður en konan steig í söðulinn var breitt yfir hann marglitt og fagurlega ofið áklæði. Á vetrum var áklæðinu sveipað um söðulbogann til að hlúa að reiðkonunni. Bandi var hnýtt um neðanverð pilsin, svo að þau blésu ekki upp um hana í stormi.